

第 1、2 尾肢细长，柄稍长于分支，具长的柄刺。分支具缘刺，第 3 尾肢分支长于柄，两支呈钳状，相对缘呈锯齿，外肢外缘具长刚毛，内肢两缘具短刺。雄者内肢内缘尚具长羽状刚毛。

生态习性 本种原始报告来自北部湾。栖息于热带海域，水深 22~101m，底质为软泥、泥质砂和砂质泥。

地理分布 南海。

分类讨论 现有标本基本符合 Margulis(1968)的原始描述，主要特征为头部前缘中突，触角较细短，附肢具细长刚毛，5~7 步足基节前后缘都具细短毛，尾节长度大于宽度，边缘具细短毛，大颚触须第 2 节较细，第 1、3 节几乎等长。与原始图比较尾肢柄缘没有太多的短毛。

(47) 鼻沙钩虾 *Byblis rhinoceros* Pirlot, 1936 (图 66)

Byblis rhinoceros Pirlot, 1936: 54, fig. 119. —Schellenberg, 1938: 11. —Margulis, 1968: 1480.
—Ledoyer, 1982: 85. —Baranard *et* Karaman, 1991a: 89.

标本采集地 Margulis(1968)报告南海西北部，3♂♂1♀，体长 10~13mm。

形态描述 头部前缘中突，前侧缘斜拱，2 对单眼，腹对较大，处于前低角，第 1 触角较短，第 2 柄节约为第 1 柄节长度的 1.7 倍，第 2 触角第 5 柄节等于或略短于第 4 柄节，大颚触须第 2 节较粗长，几乎为第 3 节长度的 3 倍，小颚内板末端具 1 刚毛。第 1 腮足底节板前缘较扩张，腕节略长于掌节。第 2 腮足腕节约为掌节长度的 1.8 倍。第 3、4 步足简单，指节短于掌节，第 4 底节板长宽几乎等长。第 5、6 步足腕节后末角不突出，指节小。第 7 步足基节宽阔，低缘圆拱，座节短，长节稍短于腕节，具突出的后末叶，掌节稍短于腕节，指节短于掌节。第 1 尾肢较长，第 2 尾肢短，第 3 尾肢两肢相对缘具齿，底节板宽度大于长度，叶末端平截具小齿，裂刻达叶长的 1/3，每叶具一末端刚毛。第 3 腹节后末角圆拱。

生态习性 本种栖息水深 38~47m。

地理分布 南海；印尼，地中海。

(48) 锯齿沙钩虾 *Byblis serrata* Smith, 1873 (图 67)

Byblis serrata Smith, in Verril, A. E. and S. I. Smith, 1873, Rep. U. S. Comm. Fish., 1871-2: 561(not see). —Holmes, 1903: 274. —Margulis, 1968: 1481. —Mills, 1971: 370, figs. 6B, 7, 8. —Barnard *et* Karaman, 1991a: 89.

标本采集地 Margulis(1968)报告 6 标本采自南海西北部。

形态描述 体躯中等大小。头的前缘斜，几乎直，在第1触角之后，前侧缘斜凹。单眼2对，第2对处于腹前角。第1触角较短，第1柄节粗壮，第2柄节为第1柄节长度的1.5倍或稍多，大颚角须第2节较宽阔。两腮足的底节板低缘呈锯齿状，第4底节板长宽几乎相等，后缘浅凹，后角短和钝。第5、6步足基节前末角略突，腕节后末角略突，指节小。第7步足基节后叶末端宽而圆拱，腕节几乎为长节长度的2倍，并略长于掌节，为掌节宽度的2.2倍，指节稍短于掌节。第3腹节后末角圆，第4腹节峰低而光

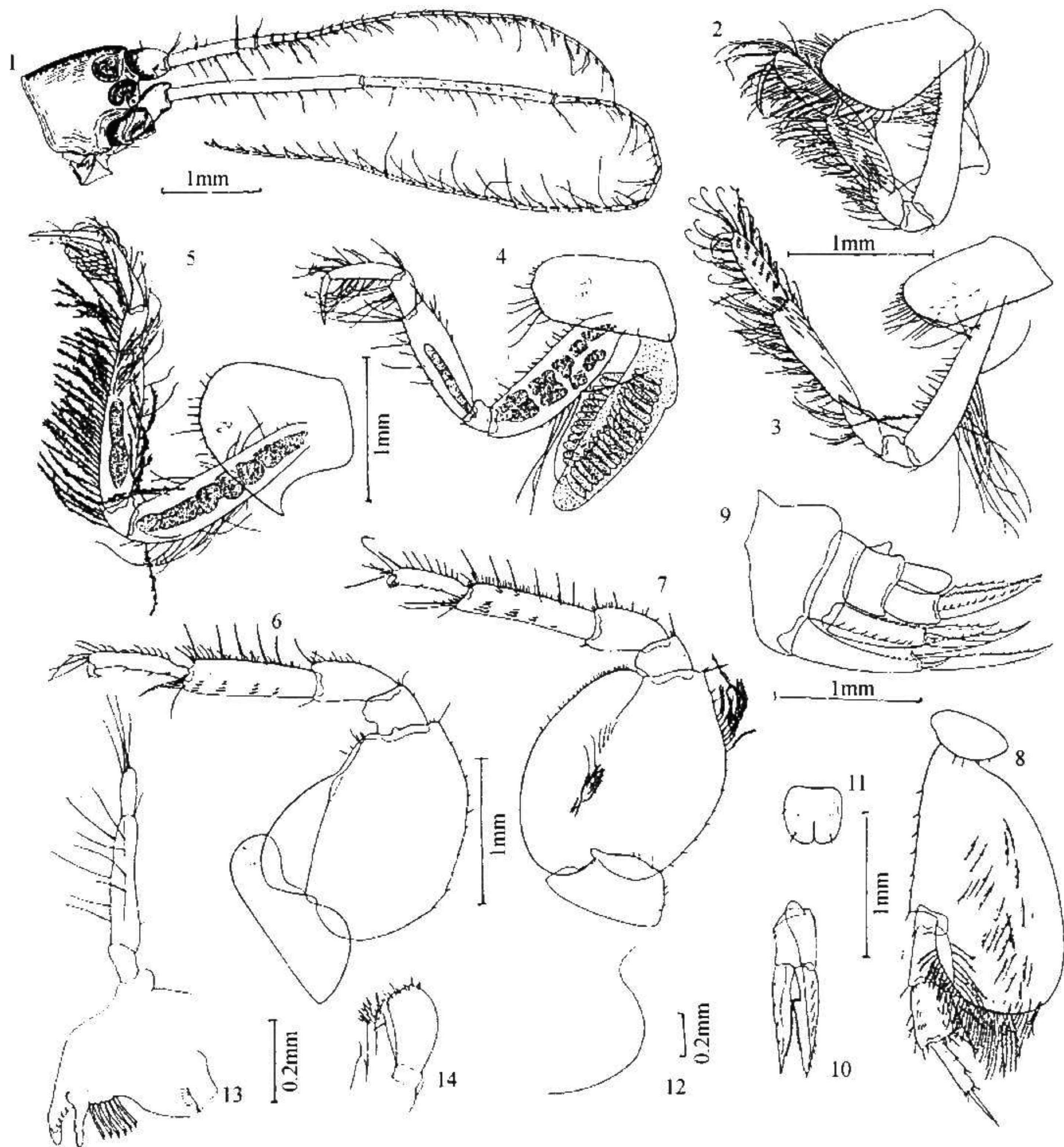


图 66 鼻沙钩虾 *Byblis rhinoceros* Pirlot

(图 1~11 仿 Pirlot, 1936; 图 12~14 仿 Ledoyer, 1982)

1. 头部(♂); 2. 第1腮足; 3. 第2腮足; 4. 第3步足; 5. 第4步足; 6. 第5步足; 7. 第6步足;
8. 第7步足; 9. 尾部; 10. 第3尾肢; 11. 尾节; 12. 第3腹节后腹角; 13. 大颚; 14. 小颚

滑，后末端稍抬高。尾节尖圆，裂刻达叶长的 1/2，每叶末端具 1 刚毛。第 3 尾肢相对缘具小齿。

生态习性 本种栖息深度 29~85m。

地理分布 南海。

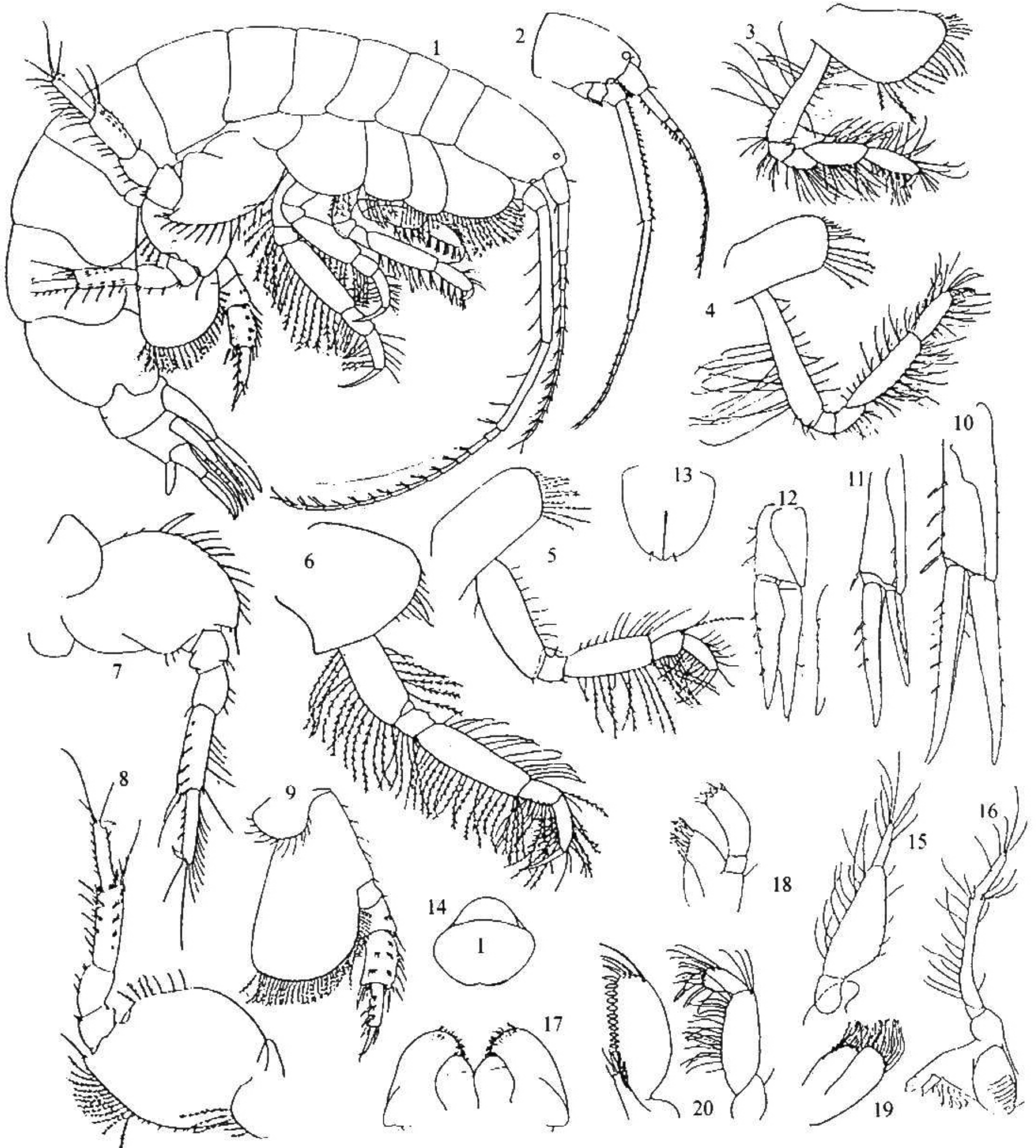


图 67 锯齿沙钩虾 *Byblis serrata* Smith(仿 Mills, 1971)

1. 外形(♀); 2. 头部(♂); 3. 第 1 腮足; 4. 第 2 腮足; 5. 第 3 步足; 6. 第 4 步足; 7. 第 5 步足;
8. 第 6 步足; 9. 第 7 步足; 10. 第 1 尾肢; 11. 第 2 尾肢; 12. 第 3 尾肢; 13. 尾节; 14. 上唇;
15, 16. 大颚; 17. 下唇; 18. 小颚; 19. 第 2 小颚; 20. 颚足